



Carta Anual de Políticas Públicas e Governança Corporativa 2025

METROFOR



CEARÁ
GOVERNO DO ESTADO
SECRETARIA DA INFRAESTRUTURA

Sumário

Carta Anual de Políticas Públicas e Governança Corporativa	3
Mensagem do Conselho de Administração	3
1 - Identificação Geral	5
2 - Políticas Públicas	6
2.1 - Atividades Desenvolvidas	6
2.2 - Nossa Operação	9
3 - Nosso Compromisso	13
4 - Metas relativas aos objetivos de políticas públicas	14
5 - Recursos para execução das Políticas Públicas	16
6 - Impactos econômico-financeiros da operacionalização das políticas públicas	17
6.1. Remuneração dos Administradores	19
7 - Estrutura de Governança Corporativa	19
8 - Estrutura de controles internos e gerenciamento de riscos	20
9 - Políticas e Práticas de Governança Corporativa	21
10 - Comentários dos Administradores	22
Deliberação do Conselho de Administração	23

CARTA ANUAL DE POLÍTICAS PÚBLICAS E GOVERNANÇA CORPORATIVA

Mensagem do Conselho de Administração



A presente Carta Anual de Políticas Públicas e Governança Corporativa é elaborada em conformidade com o art. 8º da Lei Federal nº 13.303/2016 e com o Decreto Federal nº 8.945/2016, que regulamenta o estatuto jurídico das empresas estatais, bem como em observância às diretrizes de governança estabelecidas no Estatuto Social da Companhia.

O exercício de 2025 foi marcado pela consolidação de avanços institucionais e operacionais relevantes, reforçando o papel estratégico do transporte metroferroviário como elemento estruturador da mobilidade urbana sustentável e do desenvolvimento regional. Em um cenário de crescente demanda por soluções eficientes de deslocamento nos centros urbanos, a METROFOR manteve sua atuação orientada pela eficiência operacional, pela segurança dos usuários e pelo aprimoramento contínuo da gestão pública.

No âmbito da governança corporativa, o Conselho de Administração acompanhou a evolução dos mecanismos de controles internos, gestão de riscos e integridade institucional, fortalecendo práticas alinhadas à Lei das Estatais e às melhores referências de governança pública. A transparência, a prestação de contas e a responsabilidade corporativa permaneceram como princípios orientadores das decisões estratégicas da Companhia.

Ao longo do período, destacaram-se iniciativas voltadas à modernização da operação, à qualificação dos serviços prestados e ao fortalecimento da experiência do usuário, refletindo o compromisso permanente com a confiabilidade e a continuidade do sistema metroferroviário. Destaca-se, ainda, o avanço da obra do Ramal Aeroporto do VLT, cuja execução ao longo de 2025 representou marco relevante para a expansão da conectividade urbana e para a integração do transporte sobre trilhos a equipamentos estratégicos de mobilidade da capital.

O Conselho reconhece, igualmente, a relevância das ações sociais, culturais e educativas desenvolvidas pela Companhia, que ampliam o papel do sistema metroferroviário como espaço público de cidadania, inclusão e acesso a serviços, aproximando o transporte público da sociedade que o utiliza diariamente.

Sob a perspectiva ambiental e social, o transporte sobre trilhos reafirma-se como alternativa sustentável aos desafios contemporâneos da mobilidade urbana, contribuindo para a redução das emissões de carbono, para a racionalização do uso do espaço urbano e para a promoção de cidades mais acessíveis, integradas e resilientes.

Diante dos desafios presentes e futuros, o Conselho de Administração mantém sua atuação orientada por uma visão de longo prazo, incentivando a inovação, o fortalecimento institucional e a busca permanente por eficiência na gestão pública. A evolução contínua da governança, aliada ao compromisso dos administradores e empregados, constitui elemento essencial para a consolidação da METROFOR como referência em mobilidade urbana sustentável no Nordeste brasileiro.

Ao apresentar esta Carta Anual, o Conselho reafirma seu compromisso com a transparência, a integridade e a melhoria contínua dos serviços públicos, reconhecendo o transporte metroferroviário como instrumento fundamental para o desenvolvimento econômico, social e ambiental do Estado do Ceará e para a melhoria da qualidade de vida da população.

1. Identificação Geral

A METROFOR em atendimento ao art. 8º, incisos I e VIII, da Lei nº 13.303, de 30 de junho de 2016, através de seu Conselho de Administração em conjunto com a Diretoria Executiva apresenta a Carta Anual de Políticas Públicas e Governança Corporativa referente ao exercício social de 2025.

CNPJ/MF	02.003.575/0001-93
NIRE	23300020162
Autorização	Lei Estadual nº 12.682, de 02 de maio de 1997, publicado no DOE em 08 de maio de 1997, alterada pela Lei Estadual nº 13.410 de 15 de dezembro de 2003, DOE de 17 de dezembro de 2003.
Tipo de estatal	Sociedade de Economia Mista
Acionista controlador	Governo do Estado do Ceará
Tipo societário	Sociedade por Ações
Tipo de capital	Capital Fechado
Abrangência de atuação	Estadual
Setor de atuação	Transporte urbano metroviário
Endereço	Rua Senador Jaguaribe, 501 – Bairro Moura Brasil – CEP 60.010-010 – Fortaleza/CE Tel.: (085) 3101 7100 – Fax: (085) 3101 7243 – www.metrofor.ce.gov.br
Conselheiros de Administração subscritores da Carta Anual de Políticas Públicas	Plínio Pompeu de Saboya Magalhães Neto - DPR Danilo Gurgel Serpa Ilanna Moura Azevedo Cirilo Antonia Jacyara Silva Pereira Barbara Ozarina Rodrigues Barros Walter Batista de Santana Filho Aurilene Gomes Ximenes Tavares David Machado Bastos Alfredo Jose Pessoa de Oliveira Tania Mara Silva Coelho Celine Mary Vasconcelos Costa
Diretoria Executiva	Plínio Pompeu de Saboya Magalhães Neto (Presidente) Francisco Edilson Ponte Aragão (Diretoria de Desenvolvimento e Tecnologia) Vitor Wilson Garcia (Diretoria de Operação e Manutenção) José Tupinambá Cavalcante de Almeida (Diretoria de Gestão Empresarial) Ticiane Marques Vieira Ximenes (Diretoria de Desenvolvimento Estratégico) João Paulo Angelim de Albuquerque (Diretoria de Implantação)

Figura 1 – Dados Gerais

2. Políticas Públicas

A Companhia Cearense de Transportes Metropolitanos – METROFOR é uma sociedade de economia mista, com controle acionário majoritário do Governo do Estado do Ceará, instituída pela Lei Estadual nº 12.682, de 8 de maio de 1997. Desde sua criação, a Companhia atua como instrumento de implementação das políticas públicas de mobilidade urbana, contribuindo para o desenvolvimento social, econômico e ambiental do Estado.

A atuação institucional da METROFOR está alinhada aos preceitos constitucionais aplicáveis à prestação de serviços públicos e às diretrizes da Política Nacional de Mobilidade Urbana (PNMU), estabelecida pela Lei Federal nº 12.587/2012, que orienta a organização dos sistemas de transporte coletivo com foco na sustentabilidade, na inclusão social e na eficiência dos deslocamentos urbanos.

Nesse contexto, o transporte metroferroviário desempenha papel estratégico na promoção do direito à mobilidade, ao proporcionar deslocamentos seguros, acessíveis e ambientalmente sustentáveis, contribuindo para a integração territorial e para a melhoria da qualidade de vida da população.

Em consonância com os objetivos da PNMU, a atuação da METROFOR busca:

- reduzir desigualdades sociais por meio da ampliação do acesso ao transporte público coletivo;
- facilitar o acesso da população a serviços essenciais, oportunidades de trabalho, educação e saúde;
- promover condições adequadas de acessibilidade e mobilidade urbana, incluindo o atendimento a pessoas com deficiência ou mobilidade reduzida;
- contribuir para o desenvolvimento sustentável, incentivando o uso de modais de transporte de menor impacto ambiental;
- fortalecer a transparência e a participação social na implementação das políticas públicas de mobilidade.

Dessa forma, a METROFOR orienta suas ações institucionais pela melhoria contínua da infraestrutura e da qualidade dos serviços prestados, aliando eficiência operacional, inovação tecnológica e responsabilidade socioambiental, em alinhamento com as prioridades estratégicas do Governo do Estado do Ceará e com as demandas da sociedade.

A efetividade dessas diretrizes pode ser observada nos resultados sociais alcançados pelo sistema metroferroviário. Em 2025, a METROFOR realizou 5.637.259 embarques gratuitos nas linhas de metrô e VLT, correspondendo a aproximadamente 34% do total de passageiros transportados, o equivalente a um terço dos 16,4 milhões de embarques registrados no ano.

As gratuidades contemplam políticas públicas de inclusão social, incluindo a operação com catracas livres na Linha Nordeste, os benefícios do Programa VaiVem e as gratuidades previstas em legislação para idosos, pessoas com deficiência, estudantes, trabalhadores em busca de emprego e categorias profissionais em serviço.

2.2 Nossa Operação

Durante o exercício de 2025, a METROFOR concentrou esforços no fortalecimento da eficiência operacional, na segurança dos usuários e na otimização da gestão dos ativos ferroviários, priorizando ações estruturantes voltadas à continuidade e à confiabilidade dos serviços prestados à população.

Nesse contexto, foi implantado o Sistema de Gestão de Achados e Perdidos (SIGAP), bem como o portal de horários e planejamento de viagens no site da METROFOR iniciativa que promoveu maior padronização dos registros, transparência administrativa e aprimoramento do atendimento ao usuário.

No âmbito da segurança operacional, foram intensificadas ações preventivas voltadas à mitigação de riscos e à proteção de usuários, empregados e do patrimônio público, com monitoramento contínuo das ocorrências operacionais em integração com o Centro de Controle Operacional (CCO).

Complementarmente, visando à promoção de um ambiente seguro e acolhedor no sistema metroferroviário, a METROFOR implementou a plataforma Super Nina, iniciativa voltada à prevenção e ao enfrentamento de situações de importunação e violência no transporte público.

A ação contempla medidas de conscientização, acolhimento e orientação aos usuários, além do fortalecimento da atuação integrada entre áreas operacionais e institucionais, contribuindo para o aumento da sensação de segurança dos usuários e para a construção de um transporte público mais inclusivo, acessível e socialmente responsável.

A Companhia também investiu na capacitação técnica de seus colaboradores, por meio de programas estruturados de treinamento inicial, reciclagens operacionais e capacitações em atendimento a emergências, fortalecendo a capacidade de resposta das equipes e a padronização dos procedimentos operacionais.

Destaque para a integração entre a CIPA e o Comitê de Ética durante a Semana de Palestras que evidencia a abordagem preventiva adotada pela METROFOR, associando segurança do trabalho, bem-estar e integridade institucional como pilares complementares da governança corporativa.

A XXIII SIPAT – Trabalho é Respeito pela Vida foi destinada a todos os empregados da Companhia, abordando temas relevantes para a promoção de um ambiente de trabalho saudável e seguro, tais como:

- Assédio moral e sexual no ambiente de trabalho;
- Código de Conduta da Companhia;
- Prevenção de acidentes e uso correto de Equipamentos de Proteção Individual (EPIs);
- Álcool e tabagismo;
- Síndrome de Burnout.

A SIPAT reforçou a cultura de prevenção e cuidado, promovendo reflexão, conscientização e engajamento dos trabalhadores. Destaque para a integração entre a CIPA e o Comitê de Ética durante a Semana de Palestras que evidenciou a abordagem preventiva adotada pela METROFOR, associando segurança do trabalho, bem-estar e integridade institucional como pilares complementares da governança corporativa.

Em relação à gestão de ativos ferroviários, foram executadas ações sistemáticas de manutenção estratégica e recuperação de material rodante, incluindo a revisão e recuperação de veículos leves sobre trilhos (VLTs) e a gestão técnica dos trens elétricos unitários (TUEs), garantindo maior disponibilidade operacional e confiabilidade do sistema.

Adicionalmente, foram implementadas melhorias voltadas à experiência do usuário, como a modernização dos sistemas de informação ao passageiro e intervenções nos veículos destinadas ao aumento do conforto e da segurança perceptiva.

Essas iniciativas refletem o compromisso da METROFOR com a eficiência na gestão dos recursos públicos, a segurança operacional e a melhoria contínua dos serviços metroferroviários.

O São João de Maracanaú consolidou-se como evento estratégico para a METROFOR contribuindo para o aumento da demanda de passageiros e da arrecadação com a operação especial economicamente viável e bem-executada, além do impacto positivo na imagem institucional da Companhia.

As ações desenvolvidas durante o São João de Maracanaú 2025 tiveram como fundamento jurídico o Termo de Autorização de Uso nº 022/2025 e o Termo de Cooperação Técnica nº 03/2025, celebrados entre a METROFOR e a Prefeitura Municipal de Maracanaú, assim como, decisão da Diretoria Executiva para o funcionamento da Operação em horário especial durante os grandes shows.

Paralelamente, a METROFOR promoveu e apoiou outras iniciativas voltadas à valorização cultural, inclusão social, educação cidadã e promoção da saúde, reforçando o papel do sistema metroferroviário como espaço público de convivência, acesso à cultura e prestação de serviços à população.

No campo cultural, além dos assuntos já mencionados, destacaram-se exposições artísticas realizadas em estações, ações de arte urbana e projetos de incentivo à produção cultural, ampliando o acesso gratuito à arte e fortalecendo o vínculo entre o transporte público e a identidade cultural local.

As ações comunitárias incluíram projetos sociais e culturais desenvolvidos em parceria com instituições públicas e organizações sociais, como sessões de cinema comunitário, atividades de geração de renda para artesãs, feiras solidárias e iniciativas de integração com comunidades do entorno das estações, alcançando milhares de participantes em diferentes municípios atendidos pelo sistema.

No âmbito educacional, a METROFOR apoiou projetos pedagógicos e visitas guiadas que utilizaram o transporte sobre trilhos como ferramenta de aprendizagem, proporcionando experiências educativas sobre mobilidade urbana, patrimônio histórico e cidadania para estudantes e instituições sociais.

Também foram realizadas ações de promoção da saúde e prevenção de doenças, em parceria com órgãos públicos e entidades especializadas, incluindo campanhas de aferição de pressão arterial e glicemia, prevenção ao diabetes, combate às arboviroses e disponibilização de autotestes de HIV, ampliando o acesso da população a serviços de informação e cuidado em saúde.

Adicionalmente, a Companhia participou de ações solidárias promovidas pelo Governo do Estado, incentivando o engajamento social de seus empregados em campanhas de apoio a populações em situação de vulnerabilidade.

Vale ressaltar que todos os anos a METROFOR fortalece sua atuação socioambiental por meio de ações voltadas à gestão ambiental, educação ambiental e promoção da sustentabilidade no sistema metroferroviário, reafirmando o compromisso institucional com a responsabilidade ambiental e o desenvolvimento sustentável.

No âmbito do licenciamento ambiental, destacaram-se as ações relacionadas ao VLT do Cariri, com a emissão do Alvará de Funcionamento pela Prefeitura Municipal do Crato, resultado de articulação institucional conduzida pela área ambiental da Companhia. A negociação resultou na isenção de taxas municipais. Ainda neste período, foi emitida a Licença de Operação nº 152/2025 – DICOP, com validade até abril de 2029, assegurando a regularidade ambiental da operação.

A METROFOR também deu continuidade ao Programa de Coleta Seletiva Solidária, em parceria com a Sociedade Comunitária de Reciclagem de Resíduos Sólidos do Pirambu – SOCRELP, promovendo a destinação ambientalmente adequada de resíduos gerados nas atividades administrativas e operacionais. Em 2025, foram coletados 2.713 kg de materiais recicláveis, sendo 2.436,5kg de resíduo comum e 276,5kg de eletroeletrônicos.

No campo da educação ambiental e da conscientização pública, foram realizadas campanhas institucionais ao longo do ano, com destaque para:

- campanhas de recolhimento de resíduos eletroeletrônicos, realizadas em três edições anuais;
- ações educativas de combate às arboviroses em parceria com a Secretaria Municipal de Saúde de Fortaleza, envolvendo usuários e colaboradores nas estações do sistema;
- atividades alusivas à Semana da Árvore e à Semana do Meio Ambiente, incluindo distribuição de mudas, palestras educativas em escolas públicas e incentivo à redução do uso de copos descartáveis;
- ações de logística reversa, com a destinação adequada de pilhas e baterias recolhidas
- nas dependências da Companhia.

Complementarmente, foram executadas ações periódicas de sanitização e controle ambiental em estações, túneis, centros de manutenção, subestações e no Centro de Controle Operacional, realizadas em parceria com órgãos municipais de saúde, contribuindo para a prevenção de riscos sanitários e para a promoção de ambientes seguros aos usuários e empregados.

Essas iniciativas reforçam o papel da METROFOR como agente público comprometido com práticas sustentáveis, educação ambiental e melhoria contínua da qualidade ambiental de suas operações.

2.2 Nossa Operação

As tarifas praticadas pela METROFOR em 2025 permaneceram alinhadas às diretrizes da política pública de mobilidade urbana do Estado do Ceará, conforme demonstrado a seguir:

LINHA SUL - R\$ 3,60 (inteira) | R\$ 1,80 (meia)

LINHA OESTE - R\$ 1,00 (inteira) | R\$ 0,50 (meia)

LINHA NORDESTE - Embarque gratuito

VLT DE SOBRAL - R\$ 1,00 (inteira) | R\$ 0,50 (meia)

VLT DO CARIRI - R\$ 1,00 (inteira) | R\$ 0,50 (meia)

No ano de 2025 não houve alteração na operação da METROFOR. A empresa continua a operar 84,3 km de linhas férreas na Região Metropolitana de Fortaleza, Cariri e Sobral. Por meio da Linha Sul, com 24,1 km de extensão, da Linha Oeste, com 19,5 km de extensão, da Linha Nordeste, com 13,2 km de extensão e dos VLTs de Sobral e Cariri, com 13,9 e 13,6 km de extensão, respectivamente.

SISTEMA METROFERROVIÁRIO DA REGIÃO METROPOLITANA DE FORTALEZA

Metropolitan Region of Fortaleza Metro System



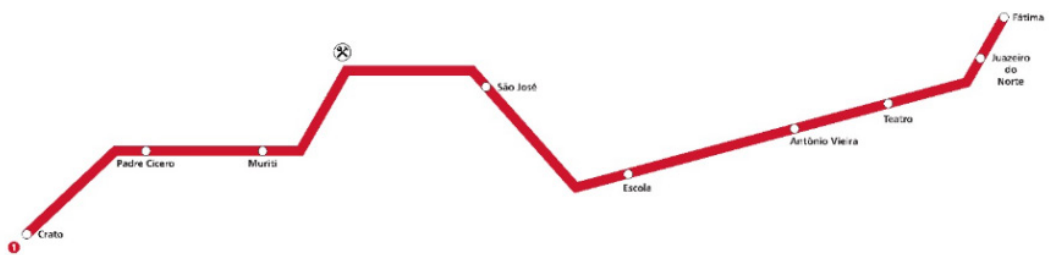
Mapa 1: Mapa das Linhas Fortaleza

SISTEMA METROFERROVIÁRIO DA REGIÃO METROPOLITANA DO CARIRI

Metropolitan Region of Cariri Metro System



San Zuã, No te suã
Mauj Mauj - 2021



Utilize o código ao lado para obter a versão mais atual deste mapa. Consulte no site os horários de funcionamento das estações e demais serviços prestados.

Atenção: Este mapa não se responsabiliza por danos causados pelo uso indevido das informações aqui contidas.

Legenda Legend

Símbolo	Identificação
○	Estação
○ (com ponto vermelho)	Estação
— (linha vermelha)	Linha 1 - Vermelha (Linha Crato/Juazeiro)
○ (com X)	Centro de Manutenção

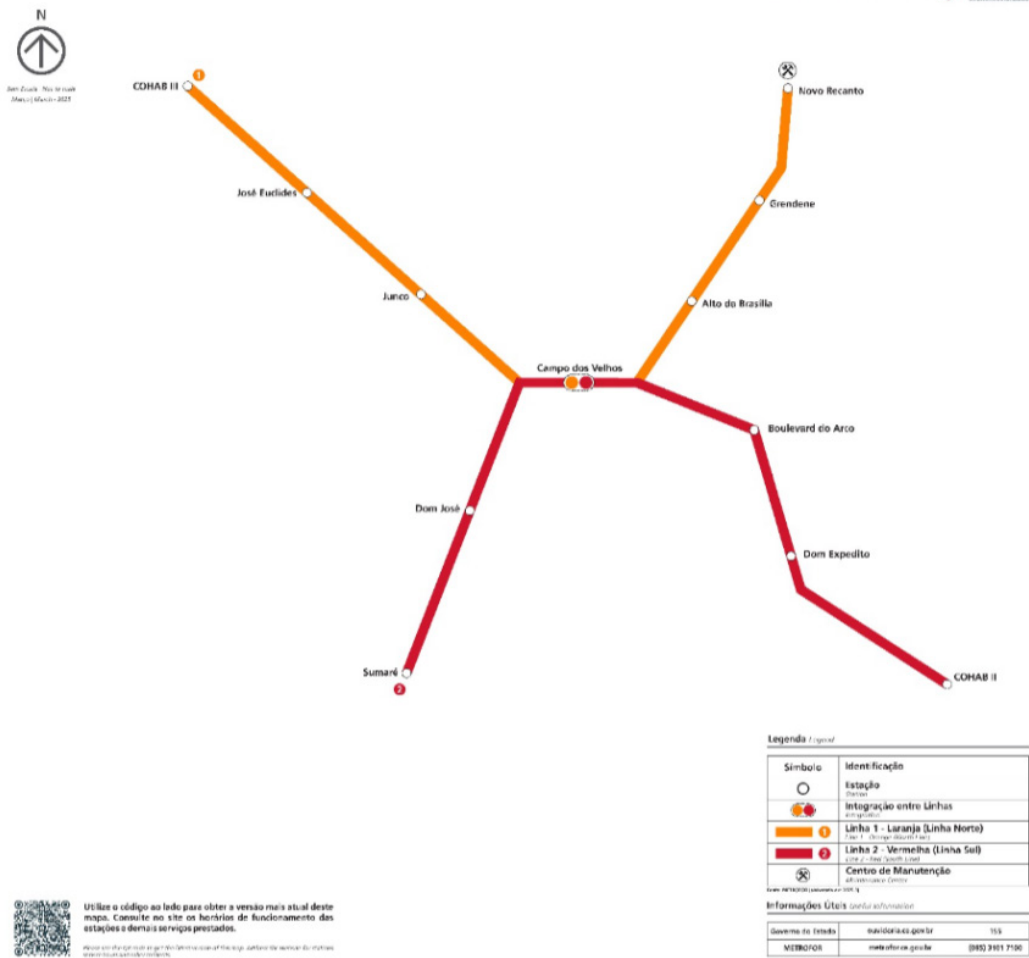
Informações Úteis Useful Information

Governo do Estado	ouvidoria.ce.gov.br	155
METROFOR	metrofor.ce.gov.br	(85) 3121 7100

Mapa 2: Mapa do Cariri

SISTEMA METROFERROVIÁRIO DA REGIÃO METROPOLITANA DE SOBRAL

Metropolitan Region of Sobral Metro System



Mapa 3: Mapa de Sobral

Essa estrutura movimentou 16.495.631 passageiros em 2025, com destaque para:

- Linha Sul operando quase 812 mil passageiros/ mês;
- Linha Nordeste operando 332 mil passageiros/ mês;
- Linha Oeste operando 127 mil passageiros /mês;
- VLT de Sobral operando 67 mil passageiros /mês;
- VLT do Cariri atingindo 36 mil passageiros/mês;

3. Nosso Compromisso

Com o crescimento populacional e a intensificação da concentração urbana nos grandes centros, a mobilidade urbana assume papel cada vez mais estratégico para o desenvolvimento sustentável das cidades. Nesse contexto, torna-se essencial investir em soluções que reduzam a dependência do transporte individual motorizado e promovam deslocamentos mais rápidos, seguros e eficientes, consolidando o transporte metroferroviário como elemento fundamental para a mobilidade urbana sustentável.

O transporte metroferroviário configura-se como serviço público de interesse coletivo, indispensável à estruturação urbana e ao desenvolvimento socioeconômico. Trata-se de atividade dotada de relevante conteúdo econômico e social, cuja prestação contínua é assegurada por regulamentação legal.

A expansão e a modernização do transporte sobre trilhos demandam investimentos significativos, planejamento estratégico consistente e embasamento técnico qualificado, aliados ao diálogo permanente com a sociedade e à articulação entre diferentes esferas governamentais. Nesse cenário, a sustentabilidade econômico-financeira do sistema depende de uma gestão eficiente, capaz de equilibrar custos operacionais, qualidade dos serviços e responsabilidade na aplicação dos recursos públicos.

Ao longo do exercício de 2025, a Secretaria de Infraestrutura concentrou esforços na implantação do Ramal Aeroporto do VLT, projeto estratégico voltado à ampliação da integração da rede metroferroviária com equipamentos estruturantes da capital cearense.

A obra contemplou a construção de um trecho com aproximadamente 2,4 km de extensão e duas novas estações, conectando o Aeroporto Internacional Pinto Martins à Linha Nordeste do sistema metroferroviário. A iniciativa fortalece a intermodalidade do transporte público, ampliando as alternativas de deslocamento para usuários, trabalhadores e visitantes da cidade, além de contribuir para a redução do uso do transporte individual motorizado.

Embora sua operação tenha sido iniciada em fevereiro de 2026, a execução das obras e das etapas preparatórias ocorreu ao longo de 2025, configurando-se como uma das principais entregas estruturantes no período e evidenciando o compromisso do Governo do Estado do Ceará com a expansão sustentável da mobilidade urbana.

A manutenção e o aprimoramento contínuo da infraestrutura existente constituem fatores essenciais para a confiabilidade da operação. A METROFOR já dispõe de uma rede estruturada de estações, centros de manutenção e sistemas operacionais consolidados. Nesse contexto, o principal desafio atual reside na otimização da gestão operacional, buscando maximizar o uso da infraestrutura disponível e atender de forma eficiente às crescentes demandas da população.

Para cumprir sua missão institucional e consolidar sua visão de futuro, a METROFOR continuará fortalecendo sua estrutura organizacional, investindo na capacitação de seus colaboradores, na incorporação de novas tecnologias e na modernização dos processos de gestão. A busca permanente pela excelência operacional orienta a otimização de custos, a melhoria contínua dos serviços e a oferta de um transporte público seguro, eficiente e acessível à população cearense.

4. METAS RELATIVAS AOS OBJETIVOS DE POLÍTICAS PÚBLICAS

A METROFOR orienta sua atuação por meio de Plano Estratégico institucional que estabelece sua Missão, Visão e Valores, definindo diretrizes e prioridades para o fortalecimento contínuo da mobilidade urbana sobre trilhos no Estado do Ceará. Esse instrumento constitui referência essencial para o direcionamento das ações da Companhia, assegurando alinhamento às políticas públicas estaduais e à prestação eficiente dos serviços de transporte metroferroviário.

O planejamento estratégico permite a condução estruturada das operações e o aprimoramento permanente da gestão, promovendo um transporte público acessível, seguro e de qualidade. O plano incorpora adaptações necessárias diante das transformações sociais, tecnológicas e econômicas, garantindo aderência às melhores práticas do setor e às demandas da população cearense.

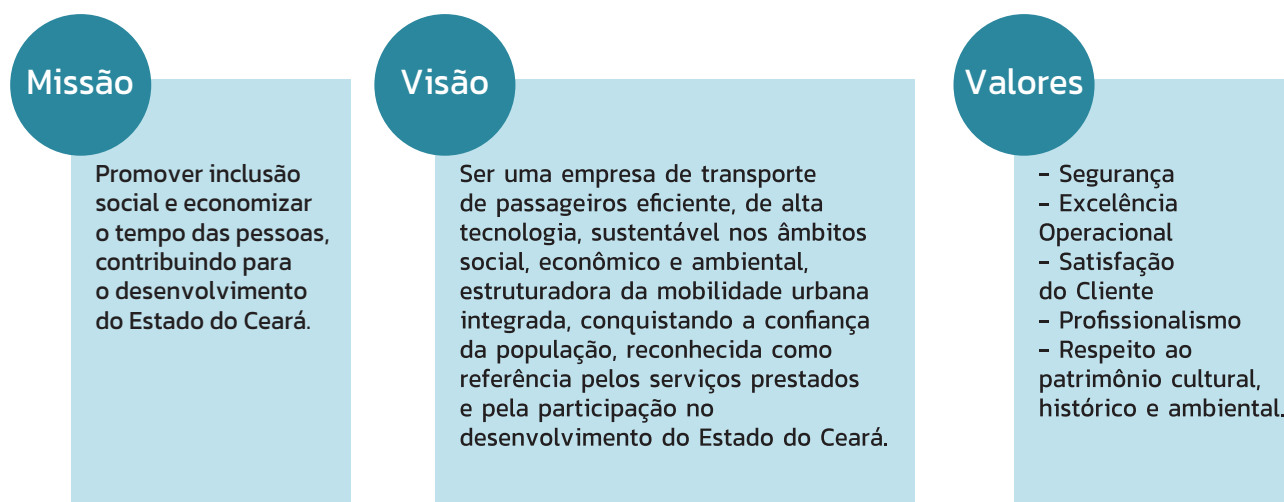


Figura 2 – Missão, Visão e Valores

Impacto para as Partes Interessadas

A atuação do METROFOR, pautada em um planejamento estratégico robusto, gera benefícios diretos para diversos stakeholders:

- **Sociedade:** oferta de transporte público confiável, seguro e eficiente, contribuindo para a redução dos tempos de deslocamento, melhoria da mobilidade urbana e promoção da sustentabilidade ambiental. A expansão e integração do sistema metroferroviário favorecem ainda a inclusão social ao conectar diferentes regiões do estado.
- **Governo do Estado:** fortalecimento das políticas públicas de mobilidade urbana, promovendo integração modal, redução dos impactos ambientais associados ao transporte individual e estímulo ao desenvolvimento econômico e social.
- **Empregados:** valorização e desenvolvimento contínuo dos colaboradores por meio de ações de capacitação, qualificação profissional e incentivo a um ambiente organizacional colaborativo e orientado à melhoria contínua.

Objetivos Estratégicos

Os objetivos estratégicos da METROFOR estão consolidados no Mapa Estratégico (Figura 3), que tem como eixo central a Sustentabilidade Socioambiental e Financeira, orientando a atuação institucional na busca do equilíbrio entre eficiência operacional, responsabilidade social e viabilidade econômica.

Para alcançar esse propósito, a Companhia adota diretrizes estratégicas estruturantes:

- **Aperfeiçoamento da gestão:** fortalecimento da governança corporativa por meio de práticas transparentes, integradas e alinhadas às políticas públicas de mobilidade urbana, promovendo maior eficiência institucional e qualidade na tomada de decisão.
- **Sustentabilidade econômico-financeira:** ampliação de receitas e otimização de custos operacionais, com estímulo à inovação, parcerias estratégicas e uso responsável dos recursos públicos.
- **Qualidade e desempenho operacional:** melhoria contínua dos serviços prestados mediante investimentos em infraestrutura, modernização tecnológica e aprimoramento dos indicadores de desempenho e satisfação dos usuários.
- **Gestão de pessoas:** desenvolvimento e valorização dos colaboradores, incentivando capacitação permanente, inovação e engajamento das equipes na evolução dos processos organizacionais e na melhoria da experiência do usuário.

O alinhamento dessas diretrizes reforça o papel da METROFOR como agente estratégico da mobilidade urbana sustentável, contribuindo para o desenvolvimento do Estado do Ceará e para a oferta de transporte público eficiente, integrado e socialmente responsável.

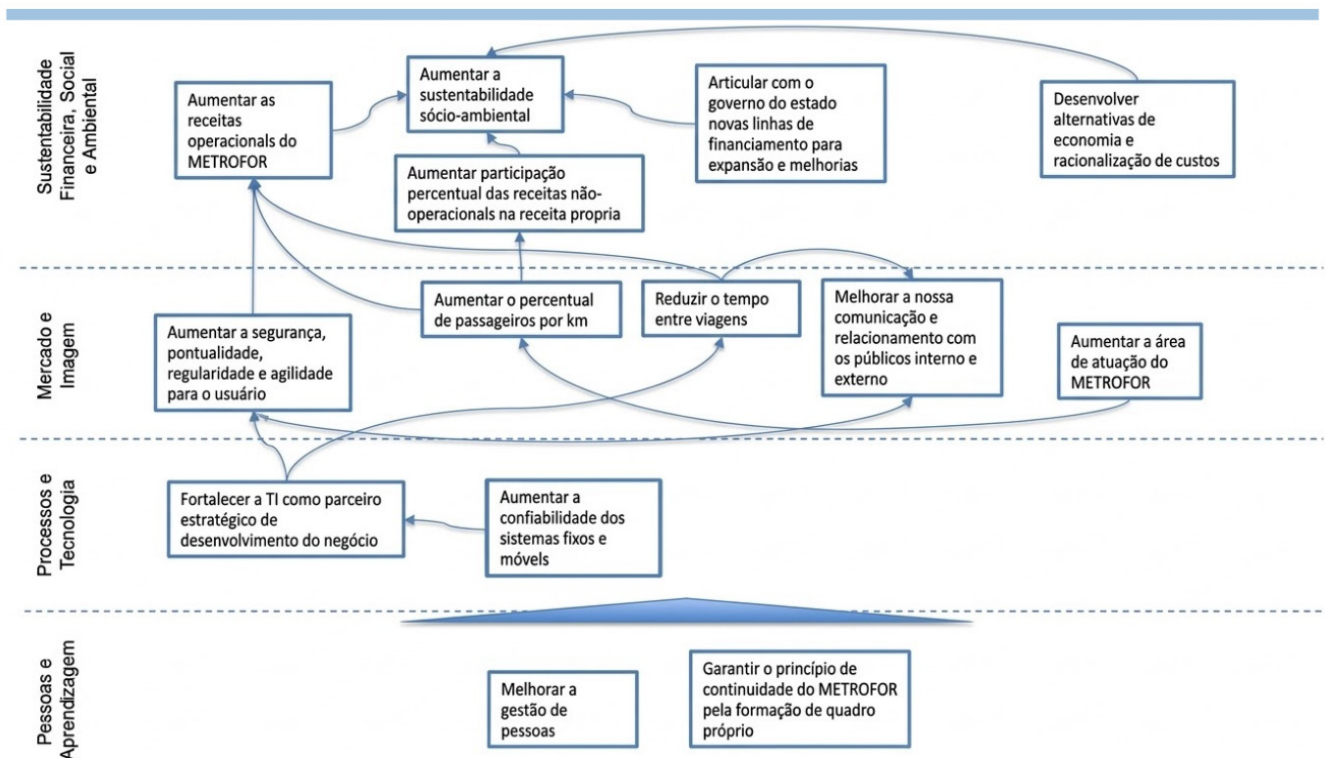


Figura 3 – Mapa Estratégico METROFOR com Objetivos Estratégicos

A METROFOR mantém em seus acervos a versão completa do Plano Estratégico e do Plano de Negócios institucionais. A evolução dos mecanismos de monitoramento de desempenho permanece como agenda de aprimoramento contínuo da gestão, visando ao fortalecimento do acompanhamento dos objetivos estratégicos e à ampliação da cultura orientada a resultados.

5. RECURSOS PARA EXECUÇÃO DAS POLÍTICAS PÚBLICAS

As fontes de recurso da Companhia são as seguintes:

- Tesouro do estado;
- Recursos federais;
- Receita tarifária: das linhas Sul e Oeste, em Fortaleza, do VLT de Sobral e do VLT do Cariri. A Linha Nordeste continua sem a cobrança de tarifas;
- Receita não tarifária: oriunda dos diversos negócios realizados pela METROFOR, conforme se segue:

I. Espaços publicitários;

II. Espaços para exploração comercial das lojas, quiosques, trucks, dentre outros;

III. Espaços para a instalação e exploração de máquinas de venda nas estações;

IV. Espaços para exploração de mídias publicitárias por meio de envelopamento de trens;

V. Espaços para a realização de panfletagem, feiras, eventos, desfiles, lançamentos, montagens de stands e outros tipos de negócios;

VI. Espaços para a instalação e exploração de máquinas de autoatendimento bancário (caixas eletrônicos);

VII. Exploração comercial de bens imóveis da Companhia;

VIII. Mídias em geral (painéis), estandes (com ou sem vendas).

Apesar das dificuldades orçamentárias, as realizações de 2025 podem ser assim resumidas:

I – Execução de Reformas e Intervenções: Foram realizadas reformas e intervenções em diversas instalações, incluindo a execução dos banheiros para usuários nas estações da Linha Sul. Essas ações visaram não apenas aprimorar as estruturas físicas, mas também garantir a segurança e o bem-estar dos usuários e colaboradores;

II – Medidas de Prevenção e Combate a Incêndios: Continuidade da implantação de medidas de prevenção e combate a incêndios, incluindo a instalação de abrigos de extintores e sinalizadores de segurança em diversas instalações da METROFOR. Essas medidas contribuem significativamente para a segurança das operações e dos passageiros;

III – Recuperação Estrutural e Aprimoramento de Sistemas: Continuidade dos serviços de recuperação estrutural de manutenção corretiva das infiltrações das lajes e coberturas das estações da Linha Sul e aprimoramento de sistemas, destacando-se a atualização dos sistemas de prevenção e combate a incêndio em todas as estações da Linha Sul. Essas ações visam melhorar a infraestrutura e a operacionalidade da METROFOR. Implantação do Sistema de Gestão de Achados e Perdidos (SIGAP) e implantação do portal de horários e planejamento de viagens no site da METROFOR, promovendo maior transparência administrativa e aprimoramento do

atendimento ao usuário. Implantação da plataforma Super Nina, iniciativa voltada à prevenção e ao enfrentamento de situações de importunação e violência no transporte público;

IV – Contratação de Serviços Diversos: Houve a contratação para a execução de diferentes serviços, como reforma e recuperação das plataformas das estações da Linha Oeste, recomposição do sistema de sinalização da Linha Sul que foram vandalizados. Ampliação do embarque de bicicletas no VLT de Sobral e ações de melhoria no São João de Maracanaú, com intuito de aprimoramento da experiência do usuário;

V – Desenvolvimento de Estudos e Projetos: Foram desenvolvidos estudos e projetos para aprimorar ainda mais as infraestruturas, para o sistema em sua totalidade;

VI – Licenciamento Ambiental: Foram finalizadas as adequações e emitidos os Certificados de Conformidade do Corpo de Bombeiros de todas as estações e dos centros de manutenção do VLT de Sobral, do VLT do Cariri e da Linha Sul de Fortaleza. Foi emitida a Licença de Operação do VLT de Sobral (SEMACE) e o Alvará de Funcionamento do VLT do Cariri (Prefeitura Municipal do Crato). Foram realizadas campanhas de sensibilização para o combate aos mosquitos transmissores das arboviroses e sanitização de estações, túneis, trens, edifício sede e centros de manutenção.

6. IMPACTOS ECONÔMICO-FINANCEIROS DA OPERACIONALIZAÇÃO DAS POLÍTICAS PÚBLICAS

A receita líquida gerada pelo exercício dessas atividades em 2025 alcançou o montante de R\$ 266.235.403,89, conforme destacado na Tabela 1. Da mesma forma que o ano de 2024, em 2025 não houve aumento nas tarifas. Assim, as receitas demonstradas na Tabela 1, não foram atualizadas nem mesmo pela inflação, que no período acumulou 4,26%, conforme dados do IBGE.

Receita Operacional Líquida		
Descrição	R\$	
	2025	2024
Receita dos Transportes Ferroviários	29.395.488,05	29.683.600,33
Receita com Venda de Bilhetes – Fortaleza	28.195.799,24	28.237.364,73
Receita com Venda Bilhetes – Cariri	379.271,00	415.925,00
Receita com Venda Bilhetes – Sobral	820.417,81	1.030.310,60
Subvenção Recebida Para Operação	237.310.243,60	215.011.888,31
Governo do Estado do Ceará	237.310.243,60	215.011.888,31
Deduções da Receita Bruta	(470.327,76)	(593.671,96)
Contribuição Previdenciária s/Receita	(470.327,76)	(593.671,96)
Total	266.235.403,89	244.101.816,68

Tabela 1 - Receita Líquida da METROFOR

Além disso, a METROFOR gerou receitas não tarifárias 1 pela exploração de mídia, espaços de propaganda e serviços complementares previstos no seu Estatuto Social e regulamentos específicos, os quais somaram em 2025 a quantia de R\$ 1.810.743,37, conforme demonstrado no Tabela 2.

A variação observada decorre, principalmente, de ajustes nas estratégias de exploração comercial e das condições de mercado ao longo do período, não comprometendo a sustentabilidade operacional da Companhia, que permanece direcionando esforços para a diversificação de receitas e o fortalecimento de fontes alternativas de arrecadação, em alinhamento às diretrizes de eficiência e sustentabilidade econômico-financeira.

Outras Receitas/Despesas Operacionais		
Descrição	RS	
	2025	2024
Recuperação de Despesas	26.728,14	492.059,70
Aluguéis, Concessões e Arrendamentos	1.810.743,37	4.563.033,52
Receitas Editais, Concursos, Cartões, Mat. Inservível, Impairment	307.078,45	269.905,35
Receitas de Realização Subvenção	42.401.440,80	50.711.098,81
Custo dos Bens Baixados	(2.854,29)	(154.767,97)
Total	44.543.136,47	55.881.329,41

Tabela 2 – Outras receitas/despesas operacionais da METROFOR

Conforme já destacado anteriormente, a avaliação de sistemas de transporte público deve considerar, além dos resultados econômico-financeiros, os impactos sociais, ambientais e territoriais inerentes à política pública de mobilidade. Entretanto, é igualmente necessário buscar a otimização contínua dos processos, de modo a promover a sustentabilidade institucional e assegurar a prestação de um serviço público eficiente, em consonância com o princípio da eficiência que rege a Administração Pública.

Nessa perspectiva, apresenta-se a Tabela 3, que compara os resultados obtidos em 2025 com aqueles verificados em 2024. A Demonstração do Resultado do Exercício (DRE) consolida e evidencia a evolução econômica da Companhia; contudo, é fundamental considerar também os resultados intangíveis — especialmente os ganhos sociais e ambientais — na avaliação do desempenho econômico-financeiro de uma operação de transporte público em larga escala. Vale destacar que todo o Balanço Patrimonial está publicado no Diário Oficial e no site da METROFOR.

DEMONSTRAÇÃO DO RESULTADO				
Em R\$ (Reais)				
			31.12.2025	31.12.2024
(=) RECEITA OPERACIONAL LÍQUIDA	10.1		266.235.403,89	244.101.816,68
(-) CUSTOS DOS SERVIÇOS	10.2		(209.679.665,85)	(200.085.040,43)
RESULTADO OPERACIONAL BRUTO			56.555.738,04	44.016.776,25
(-) DESPESAS OPERACIONAIS			(152.722.151,14)	(168.286.338,78)
Despesas Gerais e Administrativas	10.3		(49.588.809,17)	(46.880.906,74)
Despesas Tributárias			(2.060.926,22)	(1.891.675,80)
Depreciações e Amortizações			(97.276.763,36)	(110.830.416,68)
Provisões p/Contingências			(3.795.652,39)	(8.683.339,56)
(+/-) RESULTADO FINANCEIRO			1.248.865,23	1.049.350,47
Receitas Financeiras			1.266.572,36	1.090.980,54
Despesas Financeiras			(17.707,13)	(41.630,07)

Tabela 3 – DRE da METROFOR

¹ Receitas não tarifárias referem-se as receitas com exploração de mídias, negócios, antenas e fibras óticas, bem como locomotivas. Também nos referiremos a essas receitas como “Aluguéis, Concessões e Arrendamentos”

6.1. Remuneração dos Administradores

A Lei 13.303/16, no dispositivo I do artigo 12º, estabelece a obrigatoriedade de divulgação de toda e qualquer forma de remuneração dos administradores. Desta forma, para cumprir os requisitos de transparência e acessibilidade ao público em geral, as informações estão disponíveis no site oficial <https://www.metrofor.ce.gov.br/>

7. ESTRUTURA DE GOVERNANÇA CORPORATIVA

A Governança Corporativa da METROFOR é pautada nos princípios fundamentais de Equidade, Transparência, Prestação de Contas e Responsabilidade Corporativa, e está em constante aprimoramento. A estrutura de Governança e Gestão da METROFOR é delineada em seu Estatuto Social, disponível no site oficial <https://www.metrofor.ce.gov.br/>

O Estatuto Social dedica-se ao Conselho de Administração (Seção I) e à Diretoria Executiva (Seção II), enquanto o Capítulo V aborda o Conselho Fiscal, e o Capítulo VIII trata das Auditorias Internas e Externas. Este documento oferece uma visão clara da estrutura de governança da empresa e seu compromisso com a transparência e a responsabilidade corporativa.

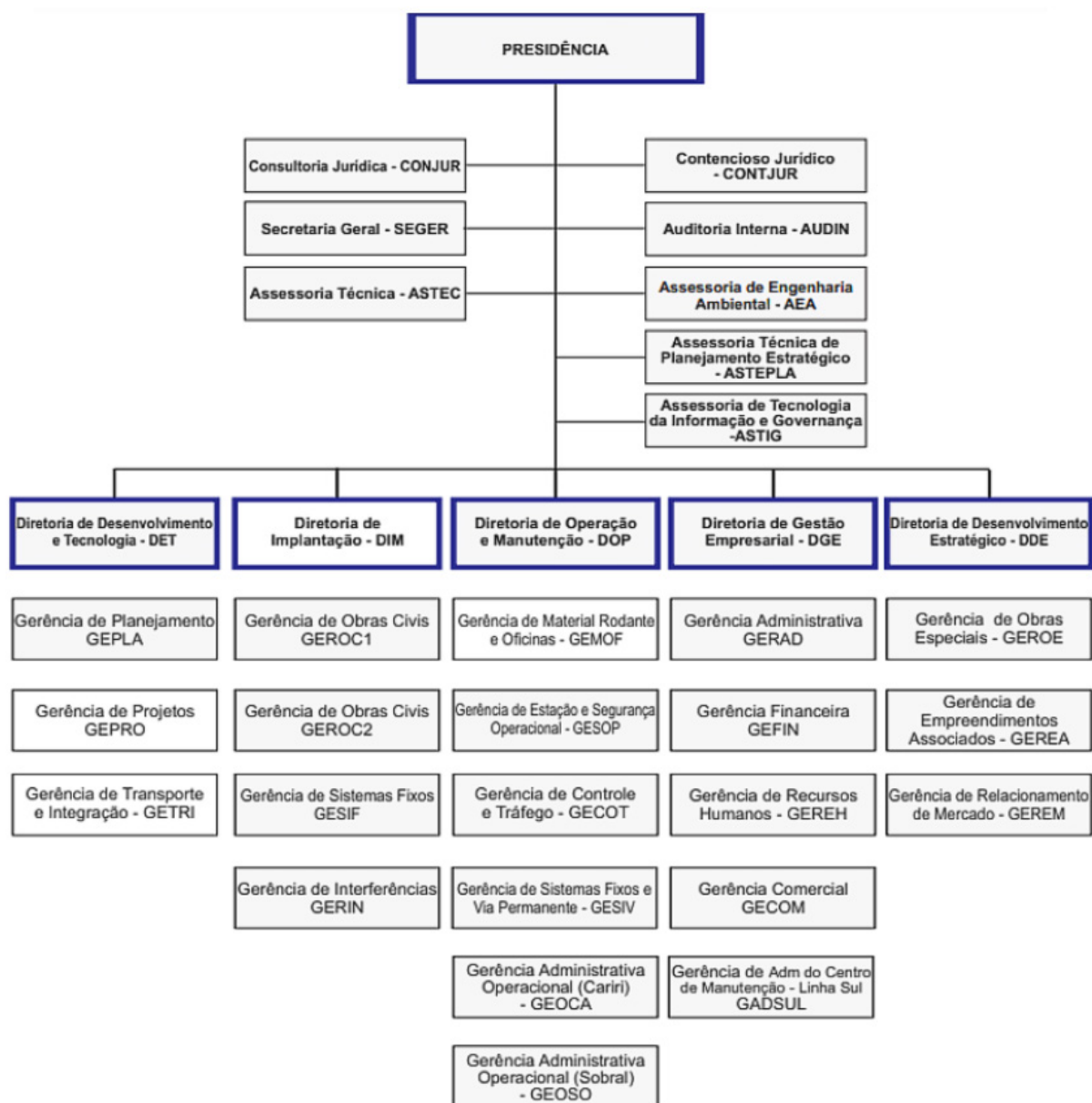


Figura 4 – Organograma Executivo da METROFOR

8. ESTRUTURA DE CONTROLES INTERNOS E GERENCIAMENTO DE RISCOS

A METROFOR mantém estruturado seu Sistema de Gestão de Riscos e Controles Internos em conformidade com a Lei Federal nº 13.303/2016 e com o Decreto Estadual nº 33.805/2020, adotando modelo alinhado às boas práticas de governança corporativa e ao conceito das Três Linhas de Defesa.

Nesse modelo, a gestão de riscos é integrada às atividades institucionais e distribuída entre os níveis operacional, tático e estratégico, assegurando a identificação, avaliação, tratamento e monitoramento contínuo dos riscos estratégicos, operacionais e socioambientais inerentes às atividades da Companhia.

A primeira linha de defesa é exercida pelas áreas operacionais, responsáveis pela gestão direta dos riscos associados às suas atividades, observadas as políticas e diretrizes aprovadas pela Diretoria Executiva. A segunda linha de defesa compreende as funções de gerenciamento de riscos, controles internos e Compliance, responsáveis pelo acompanhamento, orientação e supervisão das práticas de gestão de riscos. A terceira linha de defesa é representada pela instância estratégica, composta pela Diretoria Executiva e pelo Conselho de Administração, com apoio das auditorias internas, responsáveis pela avaliação independente da efetividade dos controles e da governança institucional.

A Política de Gestão de Riscos estabelece responsabilidades, fluxos de coordenação entre as linhas de defesa e periodicidade dos ciclos de avaliação, contribuindo para o fortalecimento da tomada de decisão e para a mitigação de riscos institucionais.

No exercício de 2025, a Companhia avançou no fortalecimento da cultura de integridade e na consolidação dos mecanismos de prevenção e conformidade, a partir de avaliações internas relacionadas ao Código de Conduta e Integridade (CCI). As análises realizadas evidenciaram oportunidades de aprimoramento na disseminação dos princípios éticos e das normas institucionais entre os empregados, orientando a implementação de ações estruturadas de conscientização e capacitação.

Nesse contexto, foram priorizadas iniciativas voltadas ao fortalecimento da governança ética e da cultura organizacional, destacando-se:

- **Revisão e atualização do Código de Conduta e Integridade**, com vistas ao alinhamento às normas legais vigentes e às melhores práticas aplicáveis às empresas de economia mista;
- **Programa contínuo de treinamento e conscientização**, voltado à promoção da ética e da integridade institucional;
- **Ampliação da comunicação interna**, com utilização de meios digitais para facilitar o acesso às normas corporativas;
- **Aprimoramento dos canais de denúncia**, reforçando princípios de confidencialidade, acessibilidade e proteção ao denunciante;
- **Iniciativas de valorização da conduta ética**, em articulação com a área de gestão de pessoas;
- **Integração das diretrizes do Código de Conduta aos processos de recursos humanos**, fortalecendo a aderência às práticas institucionais em ciclos de avaliação, desenvolvimento e gestão de pessoas.

Os controles internos e o gerenciamento de riscos constituem instrumentos essenciais para assegurar conformidade regulatória, integridade institucional e melhoria contínua dos serviços prestados, contribuindo para a sustentabilidade organizacional e para a geração de valor público à sociedade.

9. POLÍTICAS E PRÁTICAS DE GOVERNANÇA CORPORATIVA

A Governança Corporativa da METROFOR constitui um conjunto de princípios, estruturas e mecanismos destinados a assegurar a integridade, a transparência, a conformidade e a eficiência na gestão institucional, contribuindo para o fortalecimento da confiança pública, a sustentabilidade organizacional e a geração de valor para a sociedade.

Nesse contexto, a Governança Corporativa busca alinhar a atuação da alta administração aos interesses do acionista controlador, representado pelo Governo do Estado do Ceará, bem como aos interesses dos usuários, colaboradores, órgãos de controle e demais stakeholders envolvidos nas operações metroviárias.

A Administração da Companhia pauta sua atuação em relações institucionais baseadas na ética, na responsabilidade, na transparência e no compromisso com a melhoria contínua dos serviços públicos prestados, promovendo o aperfeiçoamento permanente de processos, práticas e instrumentos de gestão.

A estrutura de Governança Corporativa da METROFOR fundamenta-se nos princípios de Equidade, Transparência, Prestação de Contas (Accountability) e Responsabilidade Corporativa, orientando a tomada de decisões e o desempenho organizacional.

Dentre as principais políticas e práticas de Governança adotadas pela Companhia, destacam-se:

- **Política de Gestão da Informação** – Estabelece diretrizes para classificação, tratamento e proteção das informações institucionais, definindo competências e responsabilidades quanto ao uso e à divulgação de informações estratégicas.

- **Política de Porta-Vozes** – Define os representantes autorizados a se manifestar em nome da Companhia, assegurando a coerência, confiabilidade e qualidade das informações divulgadas ao público e à imprensa.

- **Política de Transações com Partes Relacionadas** – Regulamenta procedimentos e critérios aplicáveis às relações institucionais e contratuais, garantindo conformidade com os princípios da transparência, integridade e competitividade.

- **Código de Conduta e Integridade Integridade** – Consolida os princípios éticos e normativos que orientam o comportamento de administradores, empregados, parceiros e demais públicos de relacionamento, promovendo uma cultura organizacional baseada na integridade e no respeito às normas legais.

- **Política de Gerenciamento de Riscos** – Integrada ao sistema de Governança Corporativa, estabelece diretrizes para identificação, avaliação, tratamento e monitoramento dos riscos institucionais, fortalecendo a segurança e a sustentabilidade das operações.

Como instrumento essencial de transparência, participação social e aprimoramento contínuo dos serviços públicos, destaca-se a atuação da Ouvidoria Setorial da METROFOR, que obteve nota 9,99 na avaliação realizada pela Controladoria e Ouvidoria Geral do Estado do Ceará (CGE). O resultado evidencia o elevado padrão de atendimento ao cidadão, a efetividade dos canais de escuta institucional e o compromisso da Companhia com a melhoria contínua, a accountability e o fortalecimento do controle social.

A presente Carta Anual de Políticas Públicas e Governança Corporativa tem como objetivo apresentar à sociedade a estrutura de governança da METROFOR e reafirmar seu compromisso com os princípios fundamentais da boa governança pública. Todas as políticas e práticas institucionais encontram-se formalizadas nos atos de gestão da Companhia e estão disponíveis para consulta no site oficial.

10. COMENTÁRIOS DOS ADMINISTRADORES

O exercício de 2025 reafirmou o papel estratégico da METROFOR como agente estruturador da mobilidade urbana e do desenvolvimento sustentável no Estado do Ceará. A Companhia manteve seu compromisso com a oferta de um transporte público seguro, acessível e eficiente, reconhecendo o sistema metroferroviário como elemento essencial para a melhoria da qualidade de vida da população e para a integração econômica e social das regiões atendidas.

Mais do que viabilizar deslocamentos, o transporte sobre trilhos contribui diretamente para o aumento da produtividade urbana, para a redução das desigualdades no acesso à cidade e para o fortalecimento de políticas públicas voltadas à sustentabilidade e à inclusão social. Nesse contexto, a METROFOR atua em alinhamento às diretrizes governamentais de mobilidade sustentável, ampliando o acesso da população a serviços públicos e oportunidades econômicas.

Sob a perspectiva ambiental, o modal metroferroviário consolida-se como alternativa estratégica para a mitigação dos impactos ambientais associados à mobilidade urbana. A operação sobre trilhos contribui para a redução das emissões de gases de efeito estufa, para a diminuição do consumo de combustíveis fósseis e para a atenuação dos congestionamentos urbanos, reforçando sua relevância na transição para modelos de transporte mais sustentáveis e eficientes.

Ao longo do período, a Companhia concentrou esforços no fortalecimento da segurança operacional, na modernização da infraestrutura e na melhoria contínua da experiência do usuário, com destaque para:

- requalificação e aprimoramento de estruturas operacionais e estações, ampliando acessibilidade, conforto e segurança;
- ações de modernização e manutenção estratégica da frota e dos sistemas operacionais;
- requalificação e aprimoramento de estruturas operacionais e estações, ampliando acessibilidade, conforto e segurança;
- melhorias nas ações desenvolvidas durante o São João de Maracanaú 2025;
- fortalecimento das práticas de segurança operacional, incluindo capacitação técnica das equipes e aprimoramento dos processos preventivos;
- intervenções estruturais voltadas à confiabilidade da operação e à qualidade dos serviços prestados;
- implantação da plataforma Super Nina, canal institucional de registro de ocorrências de importunação sexual no sistema metroferroviário, fortalecendo as políticas de prevenção à violência, o suporte às vítimas e a promoção de um ambiente mais seguro e inclusivo para os usuários;
- investimento contínuo na capacitação e valorização dos empregados, reconhecendo as pessoas como elemento central para a excelência operacional.

O período também foi marcado por avanços relevantes na expansão da infraestrutura metroferroviária, com a obra do Ramal Aeroporto do VLT, ampliando a integração do sistema

de transporte sobre trilhos a equipamentos estratégicos de mobilidade urbana e fortalecendo a conectividade regional.

As iniciativas apresentadas refletem a incorporação progressiva de práticas ambientais, sociais e de governança (ESG) à gestão pública, reforçando o compromisso da METROFOR com a sustentabilidade institucional e a geração de valor público.

Diante dos desafios crescentes da mobilidade urbana, a METROFOR mantém visão de longo prazo orientada pela inovação, pela eficiência operacional e pela responsabilidade na gestão dos recursos públicos. A Companhia permanece atenta às oportunidades de modernização tecnológica, ao fortalecimento de parcerias institucionais e ao aprimoramento contínuo de seus processos, buscando ampliar a qualidade e a sustentabilidade dos serviços ofertados à população.

Os Administradores reafirmam, assim, o compromisso permanente com a evolução do sistema metroferroviário cearense, reconhecendo o transporte metroferroviário como instrumento fundamental para o desenvolvimento econômico, social e ambiental do Estado do Ceará, contribuindo diretamente para cidades mais inclusivas, sustentáveis e conectadas ao futuro.

Deliberação do Conselho de Administração

O Conselho de Administração da METROFOR, em observância aos requisitos de transparência e em consonância ao disposto na Lei nº 13.303, de 30 de junho de 2016, artigo 8º, incisos I, III e VIII e a regulamentação dada pelo Decreto nº 8.945, de 27 de dezembro de 2016, artigo 13, incisos I, III e VIII, deliberou, em sua 03ª Reunião Ordinária, realizada em 26 de março de 2026 por subscrever a Carta Anual de Políticas Públicas e de Governança Corporativa da METROFOR – exercício 2025, em observância aos requisitos de transparência.